

# LE GENRE DANS LES PROJETS DE CO-DÉVELOPPEMENT\*

portés par la diaspora en France vers les pays d'origine

\* Les projets ayant une approche genre ont été définis comme ceux dont le titre indique que les bénéficiaires sont des femmes ou des jeunes filles. Dans les cas des projets de santé, ont été inclus dans cette catégorisation ceux orientés à la construction, aménagement des centres de santé, le renforcement des compétences en thèmes de santé maternelle et infantile ou des activités destinées à la réduction de l'excision féminine. Cette définition met en lumière un chiffre minimal des projets orientés genre. Ce chiffre peut être plus élevé sous réserve de lire attentivement chaque projet et ses CR.



## 84 projets en faveur de la femme

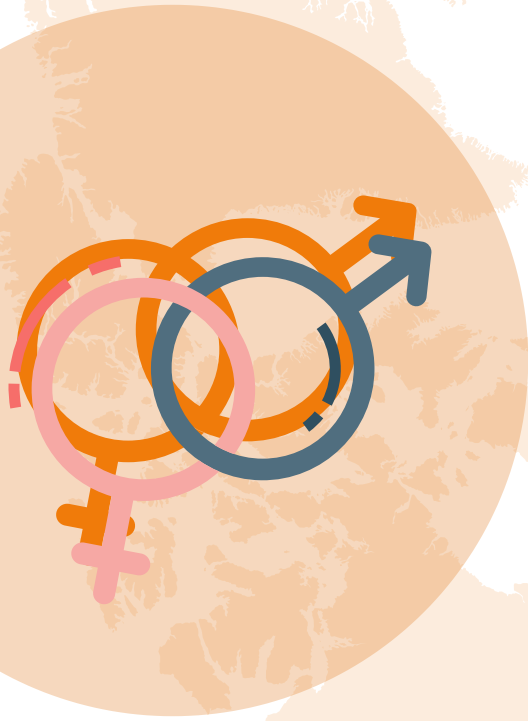
84 projets sur 318 financés entre 2016 et 2020 avaient une approche genre et/ou en faveur des femmes et jeunes filles visant leur autonomie financière et socio-professionnelle, leur santé, et leur éducation.

## 1/4 du budget pour des projets dont les bénéficiaires sont des femmes

Sur une enveloppe totale de 4 393 257 € ; plus d'un quart (26%) de ce montant (1 137 494 €) a été destiné à des projets bénéficiant directement à des femmes entre 2016 et 2020. Les membres du Comité d'Examen Paritaire, composé d'experts sur le genre, accordent une haute importance à son intégration dans les projets déposés dans le cadre du dispositif PRA/OSIM.



### FOCUS PRA/OSIM 2020



## 43% porteuses de projets

Durant l'appel à projets PRA/OSIM 2020, 43% des projets déposés sont portés par des femmes contre 57% portés par des hommes. Un chiffre en hausse qui traduit bien l'implication croissante de la femme diaspora dans les projets de co-développement ainsi que ses compétences en montage et gestion de projets.

## 1238 de femmes bénéficiaires

Sur 80 projets financés par le PRA/OSIM en 2020, 16 projets sont à destination des femmes et des jeunes filles. Le nombre de bénéficiaires indiqué est une estimation donnée par les OSIM lors du dépôt des dossiers.

L'approche genre est également appropriée par tous les Opérateurs d'Appui dans leur travail d'accompagnement à la conception et à la mise en œuvre des projets de développement local portés par les OSIM.

