

Création d'un référentiel d'indicateurs d'impact des microprojets de solidarité internationale

SYNTHESE

L'étude, un travail collectif motivé par des intérêts communs

Constatant l'insuffisante valorisation des impacts des microprojets à une large échelle, le FORIM (plateforme nationale des diasporas en France) a mobilisé La Guilde (ONG qui accompagne et cofinance des microprojets), YCID (réseau de solidarité internationale des Yvelines) et l'association Coallia (associée à la fondation Coallia sous l'égide de l'Institut de France). Ces 4 structures qui accompagnent et cofinancent toutes des microprojets, appuyées par le F3E, ont initié un travail collectif dédié à la mesure d'impact des microprojets à travers cette étude visant la construction d'un référentiel d'indicateurs.

Pour cela, elles ont fait appel à un groupe de consultant.e.s porté par Kerstin Schönauer, Christiane Dardé et Igor Ouedraogo.



OBJECTIFS DE L'ÉTUDE

Objectifs de l'étude

Concevoir collectivement un référentiel d'indicateurs d'impacts/effets/changements testé, prêt à l'emploi et adapté aux spécificités des microprojets de solidarité internationale, valable pour toutes les thématiques, pour tous types de partenaires locaux et dans tous les pays.

Mieux comprendre, suivre et valoriser les impacts à travers un outil commun permettra :

- d'apprécier concrètement les conséquences des actions soutenues et préciser les stratégies,
- d'améliorer l'accompagnement, le suivi et la capitalisation,
- de fortifier la légitimité des microprojets en rendant visible leur plus-value réelle au niveau des territoires d'intervention, mais aussi auprès de chacun.e des acteur.rice.s concerné.e.s.

Et aussi, approfondir un travail de mise en synergie, définir un langage commun et un cadre de réflexion spécifique au microprojet par le biais de cette étude collective.

Résultats intermédiaires

- Un diagnostic des dispositifs mis en œuvre par les 4 structures commanditaires : suivi, évaluation, mesure et capitalisation des microprojets
- Une analyse synthétique des OSI et des microprojets financés
- Un diagnostic externe de type benchmark
- Une expérimentation structurée, puis analysée (via 3 livrables : note méthodologique, rapport d'expérimentation et analyse des indicateurs)
- Des missions de terrain et deux cycles d'ateliers pour impliquer les acteur.rice.s dans une co-construction d'ensemble et croiser les visions

Les principaux défis

- La diversité : des projets, des zones d'intervention, des thématiques, des types de partenaires locaux, etc.
- L'élaboration de modalités de collecte et d'approche fiables et harmonisées :
 - quels outils de recueil utiliser ? (accessibles et réalistes)
 - quelle articulation entre la mesure d'impact et l'évaluation : peut-on dépasser les biais?
- La pertinence de l'unité de base de mesure "projet" : est-ce suffisant pour générer des impacts mesurables et les rendre visibles ?
- La définition d'indicateurs pertinents et généralisables, valables pour tous les microprojets
- Une démarche facilement accessible et adaptée au public

BASE CONCEPTUELLE

La mesure d'impact

L'impact est le terme qui a été retenu dans cette étude selon la définition ci-dessous, dans une approche inspirée de l'ESS en France et avec l'objectif principal de valoriser les microprojets.

Définition

L'impact social consiste en l'ensemble des conséquences (évolutions, inflexions, changements, ruptures) des actions d'une organisation, tant sur ses parties prenantes externes (bénéficiaires, usagers, clients) directs ou indirects de son territoire et internes (salarié.e.s, bénévoles, volontaires,) que sur la société en général.

Conseil Supérieur de l'ESS

L'étude d'impact des microprojets n'est pas :

- une approche scientifique (car non réalisable à l'échelle des microprojets)
- une approche évaluative de type ex-post (car ne correspond pas aux enjeux recherchés)
- une approche d'impact liée au retour sur investissement (car ne correspond pas à l'objectif)

Le microprojet

Le microprojet comme base d'étude, à partir d'une conception "classique" du microprojet : un projet porté par une structure française de solidarité internationale, qui travaille avec un partenaire local mettant en œuvre le projet sur le terrain (dans un pays du CAD de l'OCDE), avec et pour des bénéficiaires vulnérables identifiés, soutenu par des structures de co-financement et d'accompagnement.

Les mots de l'étude

OSI (organisation de solidarité internationale) : la structure porteuse du projet en France

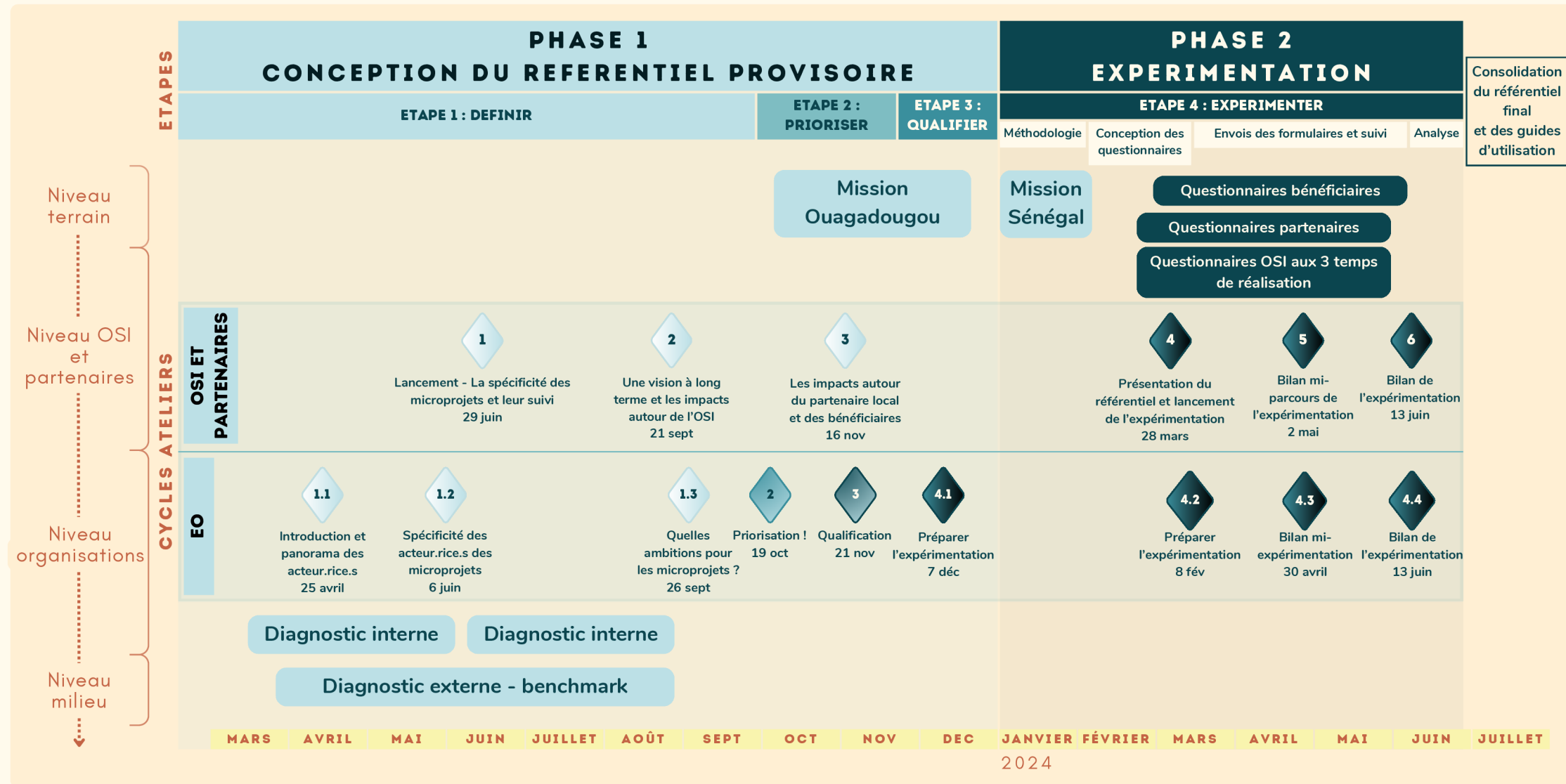
EO (équipes opérationnelles) : les équipes des structures commanditaires (FORIM, Guilde YCID et Coallia).

Partenaire local : structures associatives, publiques ou autres collectifs de mise en œuvre des microprojets des OSI françaises dans les pays d'intervention

MÉTHODOLOGIE ET DÉROULÉ DE L'ÉTUDE

La méthodologie a suivi plusieurs principes phares :

- Co-construire aux différentes échelles en donnant la parole aux acteur.rice.s via des cycles d'ateliers interconnectés et des missions de terrain,
- Tester le référentiel via 5 questionnaires spécifiques, aux différents niveaux d'acteurs et avec des modalités variées (numérique, papier, etc.),
- Considérer l'étude comme expérimentale, qui se construit au fur et à mesure qu'elle mûrit, en mode laboratoire et grâce à un processus itératif.



PHASE 1

CONCEPTION DU REFERENTIEL PROVISOIRE

De nombreuses activités ont été mises en place aux différentes échelles. Les deux diagnostics internes aux structures commanditaires ont d'établi un état des lieux comparatif, à la fois pour saisir les procédés de suivi, évaluation, mesure d'impact et capitalisation effectués et pour déterminer les particularités et similitudes des types d'OSI et des projets soutenus. Le benchmark a permis d'aller explorer d'autres pratiques, de bénéficier de retours d'expériences grâce à des structures qui ont partagé leur démarches et leurs résultats. Les activités suivantes ont directement contribué à la conception du référentiel, en suivant une démarche structurée et flexible, qui s'est adaptée au fur et à mesure des avancées, en gardant toujours un regard croisé aux différents niveaux.

DIAGNOSTICS INTERNES

Ces deux diagnostics visent à identifier les spécificités et les points communs entre les dispositifs (fonctionnement, suivi, accompagnement, capitalisation) et à comparer les types d'OSI soutenues, en s'appuyant sur des études documentaires, des entretiens et l'analyse des bases de données des structures.

Structures et dispositifs analysés :

- FORIM - PRA/OSIM
- La Guilde - Plateforme Territorialisée des Micro Projets
- YCID - FSI-Y
- Coallia - Fonds de soutien aux initiatives de SI

Il en ressort des modes de sélection des microprojets assez similaires et des systèmes de suivi-évaluation et de mesure d'impact complémentaires entre les structures, basés sur des indicateurs communs, quantitatifs et qualitatifs, et plutôt orientés vers la redevabilité envers les bailleurs de fonds.

Les OSI sont caractérisées par la diversité de structures (associations généralistes ou thématiques, quelques collectivités territoriales et OSIM représentant les diasporas), de parcours et de vocations selon les dispositifs.

Les nombreux points communs démontrent la spécificité des microprojets, menés autour de logiques similaires (avec du bénévolat, pour satisfaire des besoins locaux, sur des thématiques communes, dans la proximité avec les populations locales et en impliquant les partenaires locaux des OSI).

BENCHMARK

L'objectif du benchmark est d'analyser les pratiques d'évaluation et de mesure d'impact d'organismes expérimentés à travers des recherches bibliographiques et des entretiens avec des experts.

Structures et personnes interrogées : cabinet Impact Track, Labo E&Mise de l'ESSEC, Fondation Orange, association ETRE, Fatima Gholm consultante experte, Office français de la biodiversité, Agence Phare.

Le benchmark a souligné la pertinence de cette démarche itérative et collaborative, tant en révélant le défi que représente la création d'un référentiel sans adaptation sectorielle. Il a permis d'inspirer largement les actions à partir d'approches, d'outils et d'utilisations variées de l'impact.

CYCLES D'ATELIERS

2 cycles d'ateliers concomitants et interconnectés ont eu lieu pendant toute la durée de la conception et de l'expérimentation du référentiel, l'un avec les EO et l'autre avec les OSI et leurs partenaires, en présentiel et en distanciel.

Ces temps d'intelligence collective ont permis d'évoluer en suivant une démarche de conception exploratoire :

- Délimitation des microprojets par leurs points communs: réflexions autour de leurs spécificités et de la définition,
- Identification des acteur.rice.s et des liens d'impacts, récolte des impacts : conception collective du panorama des acteur.rice.s et temps de brainstorming,
- Identification des objectifs à moyen et long terme pour prioriser les impacts : temps de réflexion autour de la vision des microprojets et travail de priorisation,
- Qualification des impacts à travers des choix d'échelles de mesure, de marqueurs et de catégories.

MISSION A OUAGADOUGOU

La mission à Ouagadougou visait à recueillir les points de vue des partenaires locaux expérimentés, à la fois sur les particularités des microprojets, leur mesure d'impact, leurs besoins en termes d'indicateurs et d'outils et la prévision des meilleures modalités à mettre en place.

Cinq partenaires locaux ont ainsi pu être rencontrés.

La mission a fait émerger l'existence au sein de ces opérateurs burkinabé :

- d'un réel besoin d'indicateurs standardisés,
- d'une difficulté à disposer des moyens pour faire les mesures,
- d'une méconnaissance des attentes des partenaires financiers et
- d'une volonté de se faire accompagner dans la démarche.

MISSION AU SENEGAL

La mission au Sénégal visait à rencontrer 6 partenaires locaux (département de Mbour, Djourbel et Matam) qui mettent actuellement en oeuvre des projets cofinancés, afin de vérifier la pertinence des indicateurs, leur formulation et la création ou l'adaptation des outils. Elle a également permis de vérifier la faisabilité des modes de collecte proposés, de s'assurer de la compréhension des questions, de recueillir les suggestions des partenaires et de préparer l'expérimentation par questionnaire qui a suivi la mission (via deux questionnaires, au niveau des partenaires locaux qui avaient été rencontrés, et des bénéficiaires finaux).

Les projets visités sont portés par les associations : Nénétouti, Diaspora Action Sénégal, ADSCAL France, Association des Elèves et Etudiants de Thilogne Diaspora, Molle Et Gollera France et Floconville. La Maison des Yvelines de Matam a également été rencontrée.

PHASE 2 EXPERIMENTATION

OBJECTIFS DE L'EXPÉRIMENTATION

- Tester les indicateurs sur un échantillon
- Vérifier leur faisabilité, pertinence et robustesse
- Vérifier le degré de compréhension des associations
- Mesurer la compréhension et l'appropriation des enjeux du référentiel par les partenaires locaux (et bénéficiaires) et les OSI ciblées
- Mesurer l'opérationnalité du référentiel et bénéficier du retour d'expériences des partenaires locaux via l'OSI

DÉROULÉ

1. Elaboration des questionnaires à partir des indicateurs sélectionnés
2. Conception et validation collective des questions avec les EO et les OSI
3. Formulation par niveau d'acteur.rice et selon les trois temporalités
4. Mise en test des indicateurs articulée à une démarche de suivi-renforcement (à distance et en ateliers collectifs) : suivi des réponses, échanges avec les OSI et partenaires, relances
5. Analyse des retours à partir des 5 critères de sélection des projets
6. Sélection, adaptation et reformulation des indicateurs et des questions
7. Construction du référentiel finalisé et conception de l'ergonomie

MÉTHODOLOGIE

Expérimentation à l'échelle des 3 niveaux d'acteur.rice.s identifiés : bénéficiaires; partenaire local au Sénégal; OSI en France.

5 Questionnaires ont été élaborés pour tester les différents formats, les différents niveaux d'acteur.rice.s et les différentes temporalités :

- **Questionnaire bénéficiaire** : via les partenaires locaux des projets au Sénégal, en format papier, réduit (sur 3 pages), complété en autonomie, en groupe ou avec un accompagnement du partenaire local.
➤ 20 questionnaires renseignés
- Questionnaire partenaire local : format numérique ou papier, adressé directement aux partenaires rencontrés lors de la mission de terrain au Sénégal.
➤ 6 questionnaires complétés par les 6 partenaires
- Questionnaire OSI au temps 1 'pré-projet' : auprès des OSI dont les projets sont en phase de lancement ou de démarrage, afin de tester les indicateurs constitutifs de la situation de départ
➤ 17 questionnaires complétés
- Questionnaire OSI au temps 2 'post-projet' : OSI dont le projet est terminé (période de finalisation ou d'élaboration du compte-rendu/bilan)
➤ 17 questionnaires complétés
- Questionnaire OSI au temps 3 'hors temps du projet' : OSI ayant mené plusieurs projets, expérimentées (financées au moins 2 fois par l'une des structures commanditaires), afin de tirer des conclusions plus larges, au-delà d'un seul projet.
➤ 27 questionnaires complétés

5 CRITÈRES DE SÉLECTION DES INDICATEURS

Compréhension	Terminologie simple, questions adaptées et lisibilité pour la diffusion
Apport	Importance stratégique de la donnée et utilité des réponses
Causalité	Lien direct établi avec le projet
Faisabilité	Disponibilité de la donnée et effort nécessaire pour l'obtenir
Pertinence	Donnée adaptée aux besoins et pratiques des partenaires locaux, bénéficiaires, OSI

CONCEPTIONS COLLECTIVES

Ces conceptions autour des microprojets ont émergé au cours des réflexions pour constituer le référentiel. A l'état d'outil de réflexion, elles ont le mérite de constituer des bases communes pour de futurs approfondissements.

Les spécificités des microprojets

Pour déterminer les bases communes des microprojets, un travail collectif autour de leurs spécificités a été mené, à partir de la parole des acteur.rice.s, sans ambition scientifique.

Elle a donné lieu à une carte mentale reflétant les points communs entre les microprojets, certains faisant consensus et d'autre révélant des divergences entre les différents niveaux d'acteur.rice.s. Par exemple, la temporalité d'un microprojet, généralement estimée entre 1 et 3 ans, s'avère parfois beaucoup plus courte (quelques mois seulement), mais la plupart du temps beaucoup plus longue, plusieurs années et même, pour certains plus de 20 ans.

=> Retrouvez la carte mentale des spécificités des microprojets ICI

Des spécificités à une définition commune

La réflexion collective autour des spécificités a facilité la reprise et l'adaptation de la définition des microprojets selon les termes suivants :

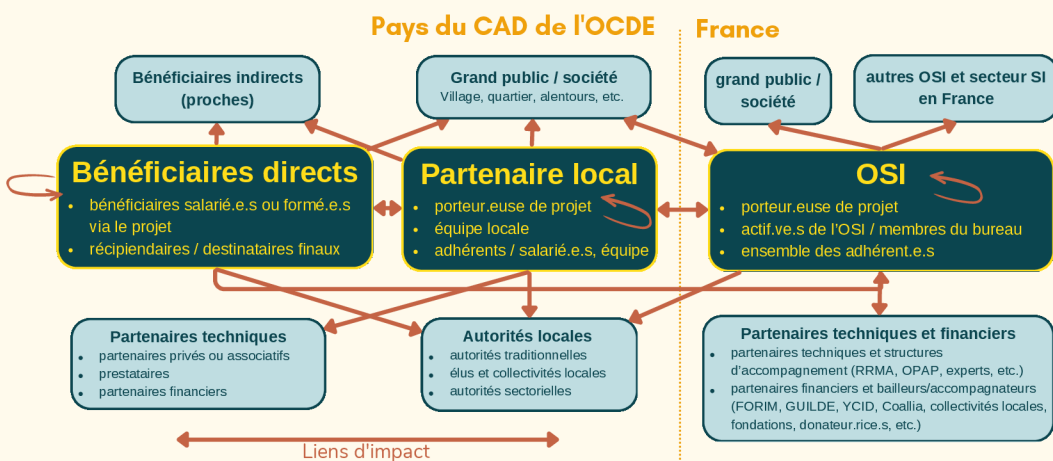
Définition

Le microprojet est une initiative de solidarité internationale, reposant sur une collaboration étroite entre un acteur français et un partenaire local (association locale, structure publique, groupement, coopérative, etc.). Il se distingue par son ancrage local, sa proximité avec les communautés, sa forte mobilisation bénévole en France et sur les terrains d'intervention, son indépendance, l'immédiateté des effets, la mobilisation de la société civile, un budget modeste et un déploiement sur un territoire restreint (commune rurale, quartier ou zone marginalisée)

Panorama des acteur.rice.s des microprojets

Ce panorama a permis d'établir les parties prenantes principales du microprojet et les liens d'impact entre eux. Chaque lien d'impact a ainsi pu être analysé pour en faire ressortir les impacts potentiels.

acteur.rice.s principaux sur lesquels les bénéficiaires, le partenaire local et l'OSI ont un impact
Carte issue des ateliers de réflexion avec les équipes opérationnelles, les OSI et les partenaires



La vision

Afin de partir d'une base commune pour prioriser les critères d'impact, un temps de création collective autour de la vision des microprojets a conduit à l'identification de 3 priorités :

1 - Reconnaissance du microprojet et des acteur.rice.s comme modèle de développement : processus adaptés et confiance accordée aux acteur.rice.s (groupe Coordination Sud, reconnaissance d'intérêt général) en France, reprise des thématiques par les politiques publiques localement, groupes de travail Sud-Sud et déplacement "vers les Suds" du financement et de l'accompagnement, etc.

2 - Centralisation, optimisation et mutualisation des moyens : plateforme commune de financement, cartographie partagée, règles communes, simplification des processus, levée des barrières à l'engagement, formation entre pairs et processus d'apprentissages réciproques, etc.

3 - Promouvoir et encourager l'engagement : engager la jeunesse et renouvellement des associations, favoriser mobilité locale et internationale, valoriser le bénévolat

N.B.: cet exercice reflète essentiellement les retours des EO

QUE CONTIENT LE RÉFÉRENTIEL ?

- 4 domaines d'impact

Effet catalyseur et rayonnement	Agir plus	Les microprojets dynamisent les initiatives locales, favorisent les partenariats et amplifient la visibilité des acteurs et actrices impliqués.e.s
Structuration et renforcement	Agir mieux	Les microprojets structurent les organisations, renforcent les capacités des acteurs et actrices, et établissent des bases solides pour un développement durable et résilient
Épanouissement, cohésion sociale et inclusion	Agir ensemble	Les microprojets permettant aux individus de gagner en confiance, en estime de soi et en autonomie, tout en favorisant le respect mutuel et l'inclusion au sein de la communauté
Environnement	Agir dans	Les microprojets agissent au coeur d'écosystèmes qu'ils préservent, en anticipant les changements à venir, assurant ainsi un avenir durable pour les générations futures.

- 11 critères d'impact

1 - Effet "boule de neige", démultiplicateur d'initiatives
2 - Appropriation et essaimage des savoirs et des pratiques
3 - Visibilité et notoriété
4 - Ancrage local et sectoriel
5 - Structuration organisationnelle
6 - Autonomisation financière
7 - Renforcement des connaissances et savoir-faire des équipes / membres
8 - Inclusion et empouvoirement décisionnel
9 - Engagement communautaire et sentiment d'accomplissement
10 - Epanouissement et bien-être social et individuel
11 - Prise en compte de l'environnement et durabilité écologique



- 44 indicateurs spécifiques par acteur.rice
- Propositions de modes de collecte
 - Temporalité de collecte proposée, indice de difficulté (I ou II)
 - Proposition de modalité de collecte et personne à interroger
- Formulations de plusieurs questions par indicateur
 - Questions concrètes et testées, alliant généralement:
 - une question fermée à partir de marqueurs clairs
 - un lien direct à établir avec le microprojet
 - une question ouverte pour aller plus loin et intégrer les particularités.

Et aussi ...

- des proposition de leviers d'action
 - Suggestions d'activités pour agir sur ces critères d'impact
- des conseils pour le recueil des indicateurs
 - Pistes pour anticiper la collecte des données
- des marqueurs et des catégories proposées

LE RÉFÉRENTIEL - L'OUTIL

Un tableau Excel à 4 onglets

ONGLET 1 : BIENVENUE

Présentation de l'outil, des onglets, des domaines et critères d'impact afin de faciliter la prise en main

ONGLET 2 : MATRICE DES INDICATEURS

La présentation sous forme de matrice permet de rendre visible l'ensemble des indicateurs par niveau d'acteur.rice.s en suivant les critères d'impact. Elle contient également les leviers d'actions et conseils proposés pour faciliter.

ONGLET 3 : REFERENTIEL D'INDICATEURS ET MODES DE COLLECTE

Le référentiel détaille les indicateurs par niveaux d'acteur.rice.s, ainsi qu'une proposition de mode de collecte

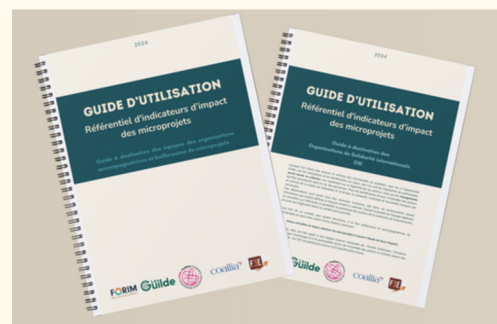
ONGLET 4 : CATEGORIES ET MARQUEURS

Cet onglet présente les catégories de personnes et les principaux marqueurs utilisés dans le référentiel. D'autres catégories complémentaires sont également proposées

Des outils d'aide à l'appropriation

UN GUIDE D'UTILISATION À DESTINATION DES EO

L'objectif de ce guide est de faciliter la prise en main de l'outil par les équipes elles-mêmes, afin de l'utiliser comme base pour concevoir leur propre stratégie de mesure d'impact. Outre la présentation de l'outil, ce guide comprend aussi les grandes étapes identifiées et proposées pour mettre en place le référentiel au sein des structures, ainsi que des conseils.



UN GUIDE D'UTILISATION À DESTINATION DES OSI

Ce guide, à destination des OSI, présente également l'outil du référentiel, et les étapes pour mettre en œuvre une mesure d'impact spécifique pour être utilisable et accessible aux petites et moyennes associations. Ce guide est complété d'une courte vidéo afin d'en faciliter l'appropriation.



REFERENTIEL D'INDICATEURS DE L'IMPACT DES MICROPROJETS

FORIM L'équipe de consultance : Kerstin Schönauer - Christiane Dardé - Igor Ouedraogo

Niveau d'acteur	Domaine d'impact	CRITERE D'IMPACT	Indicateur	Temporalité			indice de difficulté	Proposition mode de collecte			Commentaires
				Pré-projet	Post-projet	Hors temps du projet		Mode de collecte	Personne à interroger	Proposition de question	
B E N E F	Effet catalyseur et rayonnement	1 - Effet "boule de neige", démultiplicateur d'initiatives	> Dynamiques et initiatives non prévues impulsées grâce au projet	-	X	X	I	Questionnaire ou	Partenaire local	1. Le projet a-t-il permis d'initier ou de redynamiser des actions non prévues,	
		2 - Appropriation et essaiage des savoirs et des pratiques	> Partage et diffusion des acquis	-	X	X si même groupe de	I	Questionnaire	Bénéficiaire	1. Avez-vous pu partager ce que vous avez acquis au cours du projet autour de vous	
		3 - Visibilité et notoriété	> Médiatisation locale autour du projet et effets de la visibilité et de la notoriété	-	X	X	I	Questionnaire	Partenaire local	1. Les activités du projet ont-elles été médiatisées localement ? [question fermée]	
	Structuration et renforcement	6 - Autonomisation financière	> Diversification et évolution des niveaux de revenus > Nombre d'emplois existants après l'achèvement du projet	-	X	X si même groupe de	I	Questionnaire	Bénéficiaire	1. Diriez-vous que vos revenus monétaires ont augmenté entre le début du projet et	
				-	X	X	I	Questionnaire	Partenaire	1. Est-ce que un ou plusieurs emplois	

RECOMMANDATIONS ET PERSPECTIVES

Quelques questions posées en début d'étude

Le compte rendu de fin de projet est-il adapté pour mettre en évidence les évolutions favorisées par l'intervention ?

Réponse : Non, pas réellement (temps proche de la fin d'exécution, manque de recul sur les impacts et biais liés au lien de redevabilité)

Plutôt :

- privilégier le temps de capitalisation (4-6 mois après clôture)
- décorrélér l'outil de collecte de l'impact en fin de projet des processus de redevabilité envers les bailleurs
- intégrer les temps de relance dans le calendrier d'action

L'outil d'auto-évaluation est-il suffisant et pertinent ?

Réponse : Oui, à condition de proposer des items très précis et des questions fermées et cumuler plusieurs questions pour un même critère (faisceau de preuves)

Les comptes rendus de type "auto-estimation" reflètent-ils correctement la réalité ?

Réponse : il y a forcément un biais, c'est-à-dire que les réponses peuvent être influencées ou ajustées pour correspondre aux attentes supposées du bailleur.

Pour cela, il importe de décorrélér au maximum ces questionnaires du processus de financement :

- relever le temps pré-projet à l'aide d'un questionnaire après l'obtention du financement, et non lors du dépôt de projet,
- relever le temps post-projet à l'aide d'un questionnaire séparé des comptes rendus de fin de projet.

La mesure d'impact par "projet" est-elle pertinente ? Un seul projet suffit-il à générer des impacts mesurables ?

Réponse : oui pour certains indicateurs, non pour d'autres, d'où la nécessité de cumuler les différents temps de mesure proposés, en dépit de la difficulté technique. En tout état de cause, même les indicateurs mesurables à l'échelle d'un seul projet ont intérêt à être suivis sur le plus long terme.

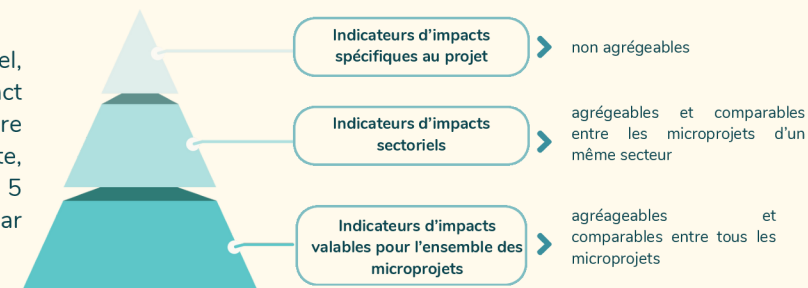
L'étude a permis l'utilisation d'une autre unité de base "ensemble d'actions réalisées sur une même zone ou pour un même groupe de bénéficiaires", qui semblait fonctionner la plupart du temps.

Conseils pour mettre en place une mesure d'impact

- Construire une réelle stratégie de la mesure d'impact, précisant : les objectifs, les destinataires, les critères retenus, les moyens dédiés, le calendrier, les modalités de collecte et outils choisis, etc.
- Construire une formation à destination des OSI et plus largement (équipes, partenaires locaux), pour saisir les mécanismes de la mesure d'impact, mais surtout pour s'imprégner de l'approche sans jugement, différente de l'approche évaluative.
- Mettre à disposition des outils de collecte, par exemple :
 - une check-list d'indicateurs en amont de la mise en place des projets pour anticiper la récolte,
 - diffuser la liste des "leviers d'action",
 - proposer un "kit partenariat" à partir des marqueurs et complété avec des outils de suivi,
 - élaborer un guide de success stories facilitant le storytelling dans un format diffusible.
- Compléter systématiquement la collecte de données (en particulier auprès des partenaires et bénéficiaires) de conseils de collecte, voire d'un accompagnement rapproché.

Perspectives et prolongements

- Compléter ce référentiel, d'indicateurs d'impact sectoriels, afin de construire une base solide et cohérente, par exemple grâce à 3 à 5 indicateurs principaux par sous-secteur.



- Prolonger la dynamique collective. Quelques suggestions :
 - Diffuser de façon mutualisée les outils et conclusions de cette étude
 - Créer des outils de collecte communs (hors outils de suivi du financement)
 - Créer un groupe de travail autour des microprojets (avec une RH dédiée - mutualisée), réunissant d'autres acteurs des microprojets (RRMA, fondations, etc.) pour :
 - prolonger le travail autour des spécificités des microprojets et de la vision,
 - concevoir des outils communs : formations, accompagnement, suivi, etc.
 - développer un corpus d'outils d'actions de développement spécifiques aux microprojets (sortir de la GAR, du cadre logique et de l'évaluation selon les critères de l'OCDE),
 - porter ensemble une voix de plaidoyer en faveur des microprojets.

Pour nous contacter :
Kerstin Schönauer : schoenauer.kerstin.pro@gmail.com
Christiane Dardé : chdard@yahoo.fr

2024